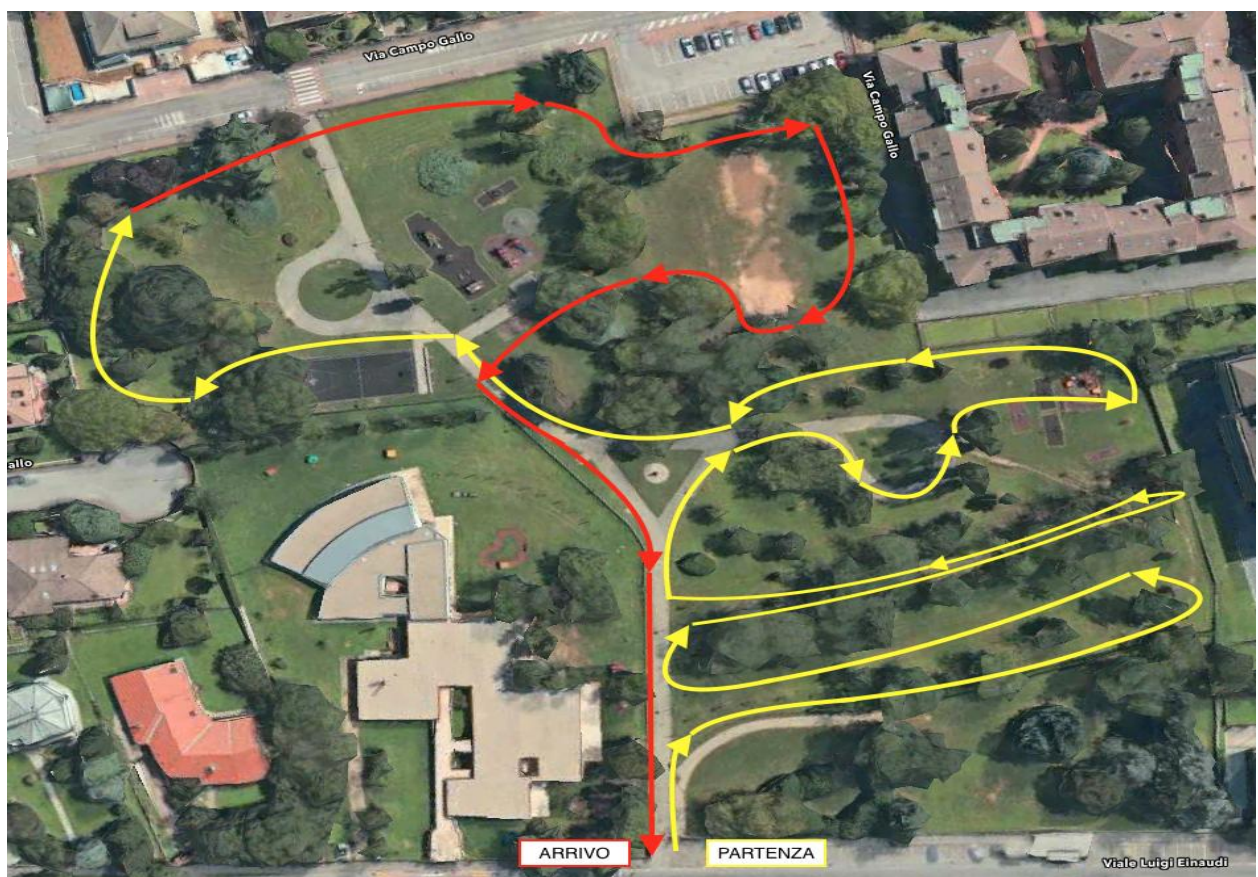


Parco Comunale di viale Einaudi

Uno dei primi parchi di un paese avviato a divenire città, realizzato già negli anni Sessanta del secolo scorso; si estende dal viale Einaudi alla via Campo Gallo e ingloba quanto resta dell'antico fontanile Fossarone Litta (al Fossarùn).

*Nel 2005 il parco è stato dedicato al papa Giovanni Paolo II, la cui statua bronzea, dello scultore aretino Gino Bosco, si trova all'interno.
Ingressi da viale Luigi Einaudi e da via Campo Gallo.*



Nel Parco Einaudi sono presenti
182 Alberi di 21 Specie diverse

Il percorso inizia dall'entrata occidentale del parco, situata subito dopo la Scuola Materna di viale Einaudi, prendendo in esame gli alberi che si incontrano girando a destra costeggiando la recinzione e poi la siepe di **Lauroceraso** (*Prunus laurocerasus*), che separa l' "Area cani" dal resto del parco (Foto 1).



Foto 1



Foto 2

Alla nostra sinistra, verso l'interno del vecchio fontanile, si incontra un filare di cinque giovani **Carpini bianchi** (*Carpinus betulus*), seguito da una **Quercia rossa americana** (*Quercus rubra*) (sulla sinistra verso l'interno del vallone), seguita da tre esemplari di **Tiglio a foglia piccola** (*Tilia cordata*), intervallati da una **Farnia** (*Quercus robur*), che fiancheggiano la siepe di lauroceraso (Foto 2).

In fondo alla parte destra dell'argine troviamo una grande **Robinia comune** (*Robinia pseudoacacia*), avvolta da una potente **Edera** (*Hedera helix*), che a lungo andare la soffocherà (Foto 3), e poco oltre, sulla sinistra, due **Tigli a foglia piccola**.



Foto 3



Foto 4

Ora si torna indietro passando in mezzo ai due tigli inoltrandosi nell'alveo del vecchio fontanile Fossarone, dove si incontrano due giovani **Ciliegi giapponesi da fiore** (*Prunus serratula* 'Kanzan'), un albero di nuova piantumazione da determinare, una **Quercia rossa americana** e due giovani **Farnie** (Foto 4). Si risale poi l'alveo, trovando la Quercia rossa americana già incontrata e un'altra **Quercia rossa americana** sulla destra.

Si torna ora indietro girando a destra, verso Sud imboccando il sentiero delimitato da uno steccato, che sarà percorso prima in un senso poi nell'altro: guardando alla nostra destra, a bordo sentiero si incontra una Robinia, più avanti una grossa ceppaia di **Sambuco** (*Sambucus nigra*), circondata da cinque grandi **Robinie** (*Robinia pseudoacacia*) (Foto 5) infestate dall'edera.



Foto 5



Foto 6

Proseguendo si incontrano di seguito, oltre la staccionata sulla destra, un **Orniello** (*Fraxinus ornus*) e due **Frassini comuni** (*Fraxinus excelsior*) (Foto 6). In fondo, sempre sulla destra, ancora due grandi **Robinie comuni**, a delimitare il vecchio fontanile.

Si esegue poi una inversione a U, fiancheggiando la staccionata (sulla nostra sinistra) e si incontra sulla destra un gruppo di sette giovani **Farnie**, disseminate nel prato sottostante. Al centro sulla destra si nota un bel gruppo di cinque **Pioppi cipressini** (*Populus nigra 'italica'*) (Foto 7). Fra le farnie e i pioppi vi è una pianta da censire.

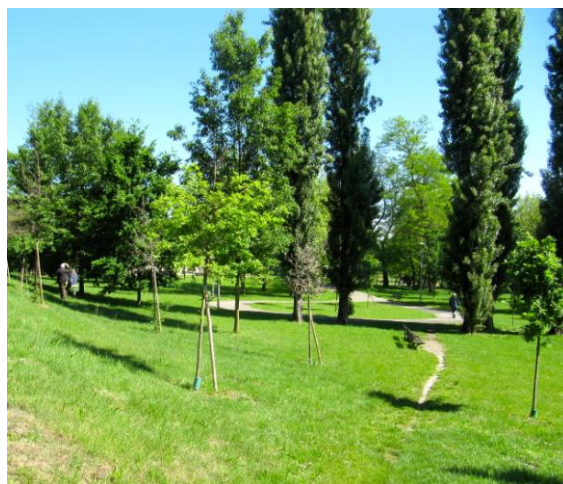


Foto 7



Foto 8

Si prosegue sul sentiero in direzione Nord e si incontrano in successione una **Farnia**, una **Quercia rossa americana**, una **Robinia** e ancora una **Farnia** (Foto 8). Prima del vialetto, sulla destra, due esemplari di **Carpino bianco 'piramidale'** (*Carpinus betulus 'pyramidalis'*) e, a bordo sentiero, un **Carpino bianco**.

Si torna sul vialetto d'ingresso, si gira a destra e si incontrano tre Carpini intervallati da una **Farnia**.

Prima della rotonda con il monumento a Papa Giovanni Paolo II, si vede un grosso cespuglio di **Forsizia** (*Forsythia viridissima*) (Foto 9).



Foto 9



Foto 10

Dopo il monumento a papa Giovanni Paolo II si gira a destra sul vialetto verso il piccolo parco giochi e si incontrano tre **Ciliegi giapponesi da fiore** seguito da un bel gruppo di cinque **Aceri saccharini** (*Acerus saccharinum*), che hanno sulla destra un gruppo di tre **Farnie** (Foto 10). Al centro della piccola rotonda, altre tre giovani **Farnie**.

Si percorre poi il piccolo parco giochi in senso antiorario, incontrando una piccola **Farnia** in fondo verso la recinzione e una **Robinia comune** a due tronchi nell'angolo, poi a seguire sulla sinistra due **Tigli a foglia piccola** e cinque **Farnie** in successione, di cui una di recente piantumazione (Foto 11).



Foto 11

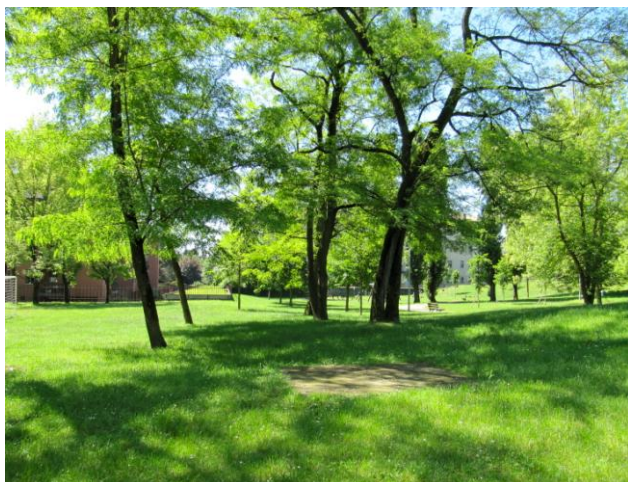


Foto 12

Tornando verso il vialetto principale si nota sulla destra un coreografico boschetto formato da sette **Robinie comuni** e fra di loro una **Farnia** di recente piantumazione (Foto 12).

Dopo la fontanella, sul vialetto principale, sulla destra si incontrano due alti **Pini neri d’Austria** (*Pinus nigra austriaca*), due **Robinie comuni** stranamente molto potate e un gruppo di tre **Pioppi cipressini** (Foto 13).



Foto 13



Foto 14

Si gira poi a sinistra costeggiando il campo da basket e si trovano due **Olmi** e un **Fico** (*Ficus carica*). Nell’angolo Nord del parco, addossati alle case, si trovano tre esemplari di **Acer della Virginia** (*Acer negundo*) (Foto 14).

Si prosegue percorrendo questa zona del parco in senso orario e, affiancata da un **Olmo** a due tronchi, si trova una **Tuia** (*Thuja orientalis*) e poi si vedono quattro **Carpini bianchi** a sinistra e due *piccoli* sulla destra (Foto 15).



Foto 15



Foto 16

Al centro di questa area svettano due **Olmi** (Foto 16), di cui uno davvero maestoso, probabilmente mai potato, e uno con il tronco alto e diritto. Vi è poi sulla destra un piccolo **Carpino bianco piramidale**.

Proseguendo, in senso orario, si trovano due **Pini neri d'Austria**, nell'angolo del parco (Foto 17).



Foto 17



Foto 18

Si incontrano poi tre esemplari di **Acero riccio varietà rossa** (*Acer platanoides* 'Crimson King'), dalle foglie rossastre, e tre **Aceri della Virginia** (*Acer negundo*) e vicino una **Farnia** (Foto 18).

Sempre in senso orario, verso il vialetto si incontrano tre esemplari di **Pino strobo** (*Pinus strobus*) (Foto 19) e una grossa ceppaia formata da due tipi diversi di **Ginepro strisciante** (*Juniperus sabina*). In mezzo alla piccola rotonda, ancora una **Farnia**.



Foto 19



Foto 20

Si incontra poi l'ingresso del parco da via Campo Gallo, dal quale si apre un vialetto costeggiato sui due lati da dieci **Ciliegi giapponesi da fiore**. Tra loro sono inseriti, sulla destra, due bei cespugli di **Spirea rossa** (*Spiraea*) (Foto 20).

Si prosegue costeggiando il muretto verso via Campo Gallo e si trovano tre **Tigli a foglia piccola** e, dopo due ceppaie di **Ginepro strisciante**, altri due esemplari di **Pino strobo** (Foto 21).



Foto 21



Foto 22

Guardando verso il campo da calcio si notano due bei gruppi di **Olmi**, il primo formato da sei esemplari (Foto 22), il secondo, più avanti, da cinque, entrambi disposti a formare un cerchio.

Si analizzano poi gli alberi attorno al campo: in senso orario si trova, nell'angolo orientale del parco, un **Pino Strobo**, un bel gruppo di nove **Aceri della Virginia** (Foto 23) e un altro **Pino Strobo**.

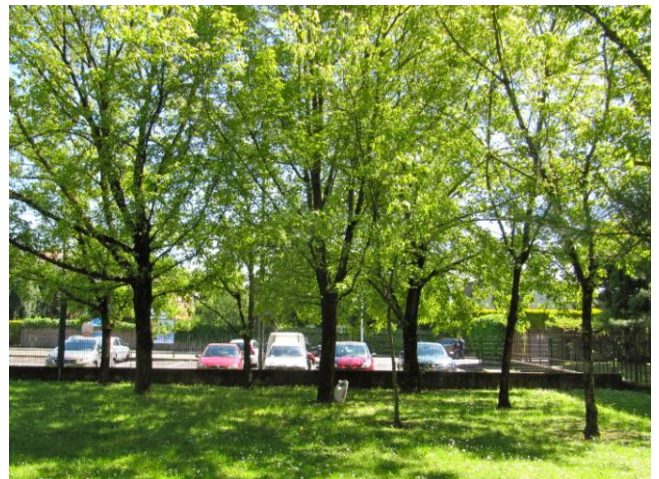


Foto 23



Foto 24

Proseguendo, sempre in senso orario, si trovano quattro **Olmi** e quattro **Aceri della Virginia** (Foto 24).

Si gira ora dietro la piccola porta del campo di calcio e si incontra un primo gruppo di cinque **Aceri della Virginia** quindi, un secondo gruppo da tre sulla destra, prima dell'unico esemplare di **Liquidambar** (*Liquidambar styraciflua*) presente nel parco (Foto 25).



Foto 25



Foto 26

Da ultimo, vicino alle panchine del parco giochi, si trovano un **Olmo** e due tronchi molto contorti di **Ginepro** (*Juniperus sp*), esemplari maschi (non hanno bacche) di una specie non riconducibile ad altre (Foto 26).

Dopo il Ginepro, in direzione della fontanella incontriamo l'ultimo albero di questo percorso botanico: un **Acero della Virginia** molto piegato.

Fine del percorso e ritorno sui vialetti del parco verso l'uscita.